

Kunst-Guide-Arte 2014



★ ★ ★ ★ S



★ ★ ★ ★ S

Ausstellung »FLORA«

**Kuratiert von der
es-artotheek Meran**

Beteiligte Künstler/-innen:

Line Bergseth (NO)
Julia Bornefeld (D/IT)
Erich Kofler Fuchsberg (IT)
Carmen Müller (IT)

Für diese Ausstellung mit dem Titel »Flora« hat die es-artotheek eigens für die Räumlichkeiten des Hotels Lindenhof ein Projekt erarbeitet, welches sich inhaltlich mit dem Thema Natur und Pflanzenwelt, im Speziellen mit der vielfältigen Welt der Blumen und Blüten auseinandersetzt: eine Reminiszenz an die achtsame Atmosphäre des Hotels und die wunderbare Pflanzenwelt und Natur der Umgebung. Die verschiedenen Werke sind in den unterschiedlichen Bereichen des Hotels zu sehen, vom Eingangsbereich über die Bar, den Speisesaal, die Stube und die Zimmer. Sie werden dort eine Saison lang als Leihgaben verbleiben, und gehen anschließend wieder an ihre Besitzer zurück. Anhand von zeitgenössischen Herangehensweisen in der Malerei, der Fotografie, der Zeichnung und der Objektkunst präsentieren die Werke auf je unterschiedliche Weise die Welt der Pflanzen in ihrer besonderen Ästhetik und poetischen Kraft. Anhand der gezeigten



Werke wird der Lindenhof in einen Garten Eden der Kunst verwandelt, der den Gast eintauchen lässt in die besondere Ästhetik und sinnliche Präsenz von Pflanzen in der bildenden Kunst. Über diesen Weg kann auch eine Reflexion über unseren Umgang und unser Verhältnis zur Natur möglich werden. Die ES-artotheek betreibt ein Dienstleistungsprojekt an der Schnittstelle zwischen Kunst und Wirtschaft, welches Privaten, Unternehmen oder Hotels die Möglichkeit der Miete zeitgenössischer Kunst für einen begrenzten Zeitraum bietet, und wechselnde, individuell kuratierte Ausstellungen für die jeweiligen Räumlichkeiten realisiert.

Es-artotheek:
Erwin Seppi, Sabine Gamper,
Linda Egger



Mostra »FLORA«

curata da es-arthothek Merano

Artisti partecipanti:

Line Bergseth (NO)

Julia Bornefeld (D/IT)

Erich Kofler Fuchsberg (IT)

Carmen Müller (IT)

Per questa mostra dal titolo »Flora« la Es-arthothek ha elaborato un progetto specifico per gli spazi dell'Hotel Lindenhof. La mostra elabora contenutisticamente il tema della natura e del mondo delle piante, nello specifico la grande varietà di fiori: una reminiscenza dell'accurata atmosfera dell'albergo e del mondo naturale che lo circonda. Le opere si possono vedere in diversi ambienti dell'albergo, dall'entrata al bar, dalla sala da pranzo alla stube e fino alle camere. Le opere sono in prestito e rimarranno esposte per tutta la stagione. A fine mostra torneranno ai rispettivi proprietari. Sulla base di approcci contemporanei alla pittura, la fotografia, il disegno e la scultura, le opere presentano nei rispettivi modi diversi il mondo delle piante con la loro estetica particolare e la loro forza poetica. Mediante queste opere



esposte, l'Hotel Lindenhof si trasforma in un paradiso dell'arte, che fa partecipare l'ospite all'estetica particolare e alla presenza sensuale delle piante nell'arte figurativa. In questo modo diventa possibile anche riflettere sul nostro rapporto e sul nostro modo di considerare la natura. Intenzione di ES-artothek è offrire un servizio che si colloca nello spazio tra l'arte e l'economia e che permette a privati, a ditte e ad alberghi di noleggiare per un certo periodo opere d'arte moderna e di curare per loro mostre personalizzate, adatte proprio per gli spazi nei quali vengono esposte le opere.

Es-artothek: Erwin Seppi, Sabine Gamper,
Linda Egger



Line Bergseth

Die Norwegische Künstlerin Line Bergseth beschäftigt sich seit Jahren in ihren Werken mit dem Thema von Blumen und Pflanzen. In ihren Malereien, Zeichnungen, Fotografien und Rauminstallationen greift sie die Welt von Blüten und organischen Formenwelten auf, welche sie in realistischer Manier genauso wie auch in abstrakten Formen bearbeitet.

Für das Hotel Lindenhof präsentiert sie eine umfangreiche Serie von neun großformatigen Malereien in Öl auf Leinwand mit dem Titel »Fractals«. Es handelt sich dabei um abstrahierte Formen aus der Natur, deren Erscheinungsbild durch ihre Form- und Farbgebung an die Welt von Zellen und kleinen organische Teilchen erinnert, kleinste Elemente, welche wie durch ein Mikroskop betrachtet wirken. Line Bergseth ist eine Meisterin im Umgang mit Farb- und Formenkompositionen, die sie in einer großen Leichtigkeit auf die Leinwand bringt. Damit gelingt es ihr, den Charakter des Wachsens und des Vergehens, der Schönheit und des Verfalls gleichermaßen zu präsentieren. Der Begriff des Fraktals verweist auf ein ganz konkretes naturwissenschaftliches sowie mathematisches Phänomen, nämlich jenes der selbstähnlichen Objekte, bei welchen sich die Formen des Großen im Kleinen immer wieder vorfinden und ähneln, je weiter sie auch in ihre kleineren Teile zerlegt werden. Solche Gebilde kommen in der Natur vor, und können z.B. Bäume, Pflanzen oder auch Wolken sein. Ein weiteres Phänomen der Fraktale ist, dass sie sowohl zwei- wie auch dreidimensionale Charakteristika haben, d.h. sie sind sowohl räumlich wie auch flächig strukturiert. Dieses Kriterium finden wir auch in den Malereien von Line Bergseth wieder. Ihre organischen Formen ähneln sich immer wieder, spiegeln sich, wiederholen sich in sich selber, oder vermehren sich im Bildraum. Ihre Oberflächenstrukturen werden von der Künstlerin teilweise wie Facettenaugen so gestaltet, sodass sich plastische Formen auf flächigen Objekten ergeben, aber



auch Überblendungen und Tiefenwirkungen zustande kommen, welche uns davon erzählen, dass sich in der Natur dieselben Formen im Kleinen in einem unendlich fortzusetzenden Prozess immer wieder finden, je weiter wir in die Strukturen auch hineinzuschauen vermögen. Die scheinbar flächige und einfache Struktur eines organischen Objektes enthüllt uns bei näherer Betrachtung so immer komplexere und neue Details, sodass uns der Blick ins Detail neue Kosmen und Welten eröffnet. So wiederholt und spiegelt sich das Kleine im Großen, und umgekehrt.

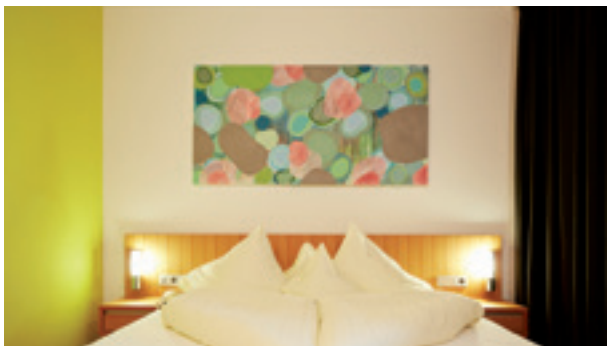
Line Bergseth

L'artista norvegese Line Bergseth si occupa da anni nelle sua opera del tema dei fiori e delle piante. Nelle sue pitture, disegni, fotografie e installazioni riprende il mondo dei fiori e mondi di forme organiche, che elabora sia in maniera realistica che in forme astratte. Per l'Hotel Lindenhof presenta una lunga serie di pitture ad olio di grande formato su tela con il titolo »Fractals«. Si tratta di forme astratte della natura, il cui aspetto ricorda per forma e colore il mondo delle cellule e di piccole particelle organiche, elementi minuscoli che vengono viste come attraverso un microscopio. Line Bergseth è maestra nell'utilizzo di combinazioni cromatiche e formali, che riesce a fissare con grande leggerezza sulla tela. In questo modo riesce a rappresentare contemporaneamente il carattere della crescita e dell'invecchiamento, della bellezza e della decadenza.



Il concetto di »Fractals« rimanda a un concreto fenomeno scientifico e matematico, cioè a quello degli oggetti assomiglianti a se stessi, dove le forme del macro si ritrovano sempre in maniera simile nel micro, per quanto vengono rimpicciolite in parti sempre più minuscole. Fenomeni di questo tipo si ritrovano in natura e possono essere p. es. alberi, piante o nuvole. Un altro elemento dei frattali è che hanno caratteristiche sia bi- che tridimensionali, sono cioè strutturati sia nello spazio che in piano. Questo criterio lo ritroviamo anche nella pittura di Line Bergseth. Le sue forme organiche continuano ad assomigliarsi, si specchiano, si ripetono in se stesse, oppure si moltiplicano nello spazio dell'immagine. Le strutture di superficie vengono elaborate dall'artista in parte in modo che nascano forme plastiche su oggetti piani, ma anche sovrapposizioni ed effetti di profondità, che raccontano appunto che in natura – più riusciamo a penetrare le strutture profonde – si ritrovano le stesse forme, in un processo infinito nel sempre più piccolo. L'apparente struttura piana e semplice di un oggetto organico disvela con un'osservazione più attenta sempre nuovi e più complessi dettagli, così che lo sguardo verso il dettaglio ci apre nuovi mondi e nuovi cosmi. Così il piccolo si rispecchia nel grande e viceversa.





Line Bergseth
aus der Serie »Organic Synthesis« 2007-2009
Öl auf Leinwand 90 x 180 cm



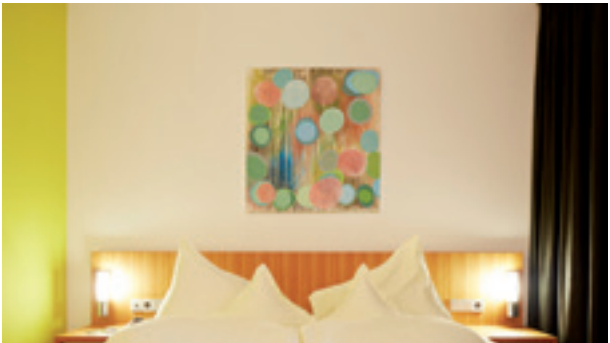
Line Bergseth
aus der Serie »Organic Synthesis« 2007-2009
Öl auf Leinwand 90 x 180 cm



Line Bergseth
aus der Serie »Fractals« 2005-2009
Öl auf Leinwand 90 x 150 cm



Line Bergseth
aus der Serie »Fractals« 2005-2009
Öl auf Leinwand 97 x 92 cm



Line Bergseth
aus der Serie »Organic Synthesis« 2007-2009
Öl auf Leinwand 97 x 92 cm



Line Bergseth
aus der Serie »Organic Synthesis« 2007-2009
Öl auf Leinwand 95 x 90 cm



★ ★ ★ ★ S

Line Bergseth

Line Bergseth, born 1965 in Norway,
where she lives and works.

Ausbildung | formazione

- 2010-12 Praktisk pedagogisk utdanning, Høgskolen i Østfold
- 1996-97 NIFCA International Studioprogram, Helsinki, Finland
- 1995-96 5 års student SKA, gjest ved Kunstakademiet i København
- 1994-95 Mesterstudent ved Statens Kunstakademi, Oslo
- 1993-94 Videreutdanningsstipend, Paris og Maderira
- 1989-93 Statens Kunstakademi, Oslo
- 1988-89 Statens Håndverk og Kunstindustriskole, Oslo
- 1987-88 Strykejernet Tegne og Maleskole, Oslo
- 1982-85 Christian August vgs. Halden

Preise | premi

- 1995 Christian Lorch Schive og hustrus legat
- 1997 Billedkunstnernes Vederlagsfond
- 1999 Billedkunstnernes Vederlagsfond
- 2001 Billedkunstnernes Vederlagsfond
- 2004 Materialstipend
- 2006-07 2 årig arbeidsstipend fra Vederlagsfondet
- 2008 Billedkunstnernes Vederlagsfond
- 2008 Kulturstipendie Västra Götalandsregionen
- 2011 Billedkunstnernes Vederlagsfond

Einzelausstellungen | mostre personali

- 2014 Galleri Axel Mörner at Tullhuset, Dalarö, Stockholm
- 2013 Kikutstua, Nordmarka i Oslo; Natthagen galleri, Løten
- 2012 APA Gallery, Stockholm
- 2011 Halden Kunstforening, Rød Herregård
- 2008 Galleri Huth Batteri, Fredriksten festning, Halden; Galleri Niklas Belenius, Stockholm
Steneby Konsthall, Dals Långed
- 2007 Konstnärshuset, Stockholm
- 2006 Galleri Axel Mörner, Grand Hotel Stockholm
- 2005 Oslo Kunstforening, Oslo
- 2003 Galleri LNM, Oslo
- 2002 Galleri Bouhlou, Bergen
- 2001 Galleri Flach, Stockholm; Nordiska Akvarellmuseet, Skärhamn. Kat.
- 1999 Hå gamle prestegard, Varhaug; Konsthallen i Hishult, Laholm
- 1998 Galleri Flach, Stockholm
- 1997 The Pineapple, Malmö

- 1996 Nordiskt Konstcentrum, Helsinki; Lahti Konstmuseum, Lahti; c/o-Atle Gerhardsen, Oslo
Galleri Riis, prosjektrum, Oslo; TRE, Stockholm; Camara Municipal da Almada, Lisboa
- 1995 Fortaleza de Sao Tiago, Funchal, Madeira
- 1993 Galleri Turismo, Funchal, Madeira; Galleri F 15, prosjektrum, Moss, »Privat« Kat.

Ausstellungsbeteiligungen

mostre collettive

- 2013 APA Gallery, Stockholm
- 2012 Konstvandring i Dalsland
- 2011 »Blomma« Dalslands konstmuseum, Upperud; Konstvandring i Dalsland, open studio Nössemark.
- 2010 Konstvandring i Dalsland, Open studio and Dalslands konstmuseum, Upperud
Museo Microcollection, »Waiting flowerbed«, Castello di Jerago, Varese, Italy
- 2008 AR/GE kunst Galerie Museum, »Flora«, Bolzano, Italy
- 2007 Nationalmuseum, »Blomsterspråk«, Stockholm, Borås Konstmuseum, »Linnea«
Galleri Niklas Belenius, Sollentunamässan, Stockholm
- 2006 AIM, Art In Office, American Chamber of Commerce, Stockholm
- 2004 Nordiska Akvarellmuseet, Skärhamn, »Aqua Forte«
- 2002 Art Forum-Berlin, Brussels Art Fair, Stockholm Art Fair, Galleri Flach, Stockholm
Haugar Vestfold Kunstmuseum, Tønsberg, »Tusen blomster« .
Kat.; Aleppo International Woman Art Festival, Aleppo, Syria, Nordens Hus, Island, »Natur«, Galleri 27, Oslo
- 2001 Torino Art Fair, »Artissima«, Galleri Flach;
Nordkappmuseet Honningsvåg
Norrköpings Konstmuseum, »Nu blommar det«;
Charlottenborg Udstillingsbygning, København »Sub Rosa«
Kat. Amos Anderssons Konstmuseum, Helsinki, »Sub Rosa«
Södertälje Konstmuseum, »Sub Rosa«
- 2000 Titanic Gallery, Åbo, »The Realm of Sense«;
Casino Luxembourg, »Strange Paradises«
Kat.; Henie Onstad Kunstsenter, Høvikodden, »Oslo Open« Kat.; Galleri Ernst Hilger, Wien, »Objects trouve«;
Krappertuds Konsthall, Höganäs, »Grannland Norge«
- 1999 Madrid Art Fair, Basel Art Fair, Liste-99, Stockholm Art Fair, Galleri Flach; Passagen, Linköpings Konsthall, »The Family Show«
Kat.; Uppsala Konstmuseum, »The Family Show«
- 1999 Bohusläns Konstmuseum, Uddevalla, »The Family Show«

Publikationen | pubblicazioni

- * Görel Cavalli-Björkman med Jan Norrman og Micael Erntell »Blomsterspråk«, Katalog Nationalmuseum utstillingskatalog nr 650, Stockholm 2007 ISBN: 978-91-7100-750-6
- * Gertrud Sandqvist »Line Bergseth- Works 1993-1998«, Katalog Line Bergseth 1999 Reprofirmen AB, Laholm ISBN 2-919893-26-2
- * Gertrud Sandqvist »Strange Paradise« Katalog. Casino Luxembourg, Forum d'art contemporain, 2000
- * Berndt Arell »Om blomstermåleri-litet i allmänhet och Line Bergseth i synnerhet.« »Lilium«, Bok Nordiska Akvarellmuseet, Tjörn 2001
- * Pia Thunholm »SUB ROSA« »Subrosaobservans«, Katalog Charlottenborg Udstillingsbygning, København 2001 ISBN: 87-88944-40-9
- * Berndt Arell »Vaxt«, bok Åbo Konstmuseum, Åbo 1997

Projekte / Aufträge progetti / commissioni

Gressvik Sykehjem, Fredrikstad 2008; Rikshospitalet HS, Oslo 2006; Diakonhjemmets Høyskole, Rogaland 2006; Kunst på arbeidsplassen, Oslo 2001, 2006, 2011; Norsk Hydro, Oslo. 2001, 2005 Norsk Hydro Bergen 2003; Dunkers Kulturhus, Helsingborg 2004; The World of Residensea RCI, London Contemporary Art+Navigator of The Seas RCI, London Contemporary Art, Oslo 2001; Kunst i Skolen, Oslo 2001; Aker Sykehus, Oslo 1999

Sammlungen | collezioni

Dals-Ed Kommun, Dalsland 2008; Konstenheten i Västra Götalandsregionen, Uddevalla 2008, 2011; Bengtsfors Kommun 2008; Steneby Kulturförening 2008; Marker Sparebank, Aremark 2007; Landstinget, Stockholm 2007; Ernst Hilger Collection, Wien 1999; Nordiska Akvarellmuseet, Tjörn 2001; Vestfold Fylkeskommune, Tønsberg 2002; Elite Knaust Hotel, Sundsvall 2001; Sundsvall Kommun; Umeå Kommun; Skellefteå Kommun; Linköpings Kommun; Sveriges Allmänna Konstförening; Elite Plaza Hotel, Göteborg; Hallands Läns Landsting; Gävle Konstcenter; Moderna Museet, Stockholm 1996, 1998; Statens Konstråd 1996, 1997, 1998, 1999, 2001, 2007, 2012; Stockholms Konstråd; Nasjonalgalleriet, Oslo, 1999 Museum Anna Nordlander Pris, Skellefteå, Sverige

Julia Bornefeld

Julia Bornefeld präsentiert in diesem Ausstellungsprojekt Objekte, Fotografien und Malereien, welche von einer raumgreifenden Präsenz gekennzeichnet sind. Im Eingangsbereich des Hotels befindet sich am Treppenaufgang das Objekt »Blüte«, ein großformatiges, transparentes Blütenobjekt, das in seiner ausladenden Fülle den gesamten Raum des Eingangsbereiches einnimmt und definiert. Für dieses installative Objekt hat die Künstlerin hautfarbene Nylonstrümpfe auf blütenförmig geformte Eisendrähte gespannt. Seine Schwere und seine gleichzeitige Leichtigkeit halten sich die Waage. Demselben Objekt begegnen wir in einer Serie von 3 Fotografien in der Hotelbar, diesmal aber als performativem Objekt, welches sich die Künstlerin wie eine Hülle übergestülpt hat um es in einer Tanzperformance zum Leben zu erwecken. Diese im Atelier durchgeführte Aktion ohne Publikum wurde sowohl fotografisch wie auch filmisch von der Künstlerin festgehalten. Das Objekt Blüte und die dazugehörige Fotoserie erzählen uns von einer Arbeitsweise der Künstlerin, welche Kraft und Energie mit einer wunderbaren leichten Poesie zu verknüpfen vermag. Der Prozess der Transformation und die inhaltliche Bedeutung von Materialien sind maßgebliche Konstanten im Werk Julia Bornefelds. Wir begegnen weiteren Arbeiten der Künstlerin im Speisesaal: groß- bis mittelformatige Malereien auf Leinwand, welche Bornefeld in breite Stahlrahmen spannt, die sie selber in ihrem Atelier anfertigt. Blumen und Pilze sowie andere organische Objekte sind immer wieder im Fokus ihrer künstlerischen Tätigkeit. In ihren Malereien und Zeichnungen in Mischtechnik auf Papier, Filz oder Leinwand, kommt die Künstlerin, genauso wie bei ihren Objekten, mit sehr reduzierten Farben aus, Schwarz/Weiß und Hautfarbe.

Stets besprechen die Arbeiten die Dualität von Natur und Weiblichkeit. Sie sind von einer weichen Formgebung genauso charakterisiert wie von einer harten Materialität, welche eine



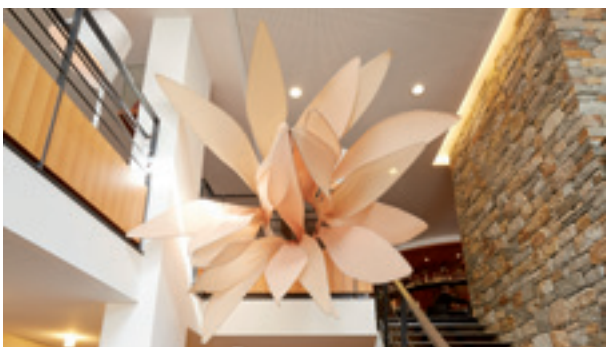
spannende Gegensätzlichkeit bewirkt. Diese macht auch das Faszinosum dieser Werke aus, die fremde Vertrautheit: Die Gleichzeitigkeit von Kraft und Weichheit, von Leichtigkeit und Schwere, von Transparenz und opaken Oberflächen, von Statik und Bewegung.

Julia Bornefeld

Julia Bornefeld in questo progetto espositivo presenta oggetti, fotografie e pitture, tutti caratterizzati da una forte presenza spaziale. All'entrata dell'albergo, ai piedi delle scale, si trova l'oggetto »Fiore«, un grande, trasparente oggetto floreale, che occupa e definisce con la sua presenza strabordante tutto lo spazio dell'entrata. Per questo oggetto d'installazione l'artista ha ricoperto fili di ferro a forma di fiore con calze di nylon color pelle. La sua pesantezza e la sua contemporanea leggerezza ne definiscono l'equilibrio. Incontriamo lo stesso oggetto in una serie di tre fotografie nel bar dell'albergo; questa volta però come oggetto performativo che l'artista si è messo addosso come un involucro, per inalargli la vita con una performance di danza. Questa performance si è svolta senza pubblico nell'atelier dell'artista ed è stata ripresa sia in video che in fotografia. L'oggetto »Fiore« e la serie di fotografie che ne fanno parte, ci raccontano il modo di lavorare dell'artista, che riesce a riunire in una straordinaria leggerezza poetica forza ed energia. Il processo di trasformazione e il significato contenutistico dei materiali sono significati costanti dell'opera di Julia Bornefeld. Altre opere dell'artista le incontriamo nella sala da pranzo: pitture grandi e di medio formato su tela, che Bornefeld tende in larghe cornici d'acciaio, che lei stessa fabbrica nel suo atelier. Fiori e funghi, così come altri oggetti organici, stanno spesso al centro del suo lavoro artistico. Nei suoi dipinti con tecnica mista su carta, feltro o tela, così



come nei suoi oggetti, all'artista bastano colori molto ridotti, bianco/nero e color pelle.
I lavori parlano sempre della dualità della natura e della femminilità. Sono caratterizzati tanto da una forma tenera, quanto da una mentalità dura, che produce una contraddizione intrigante. Questo è anche il fascino delle sue opere, la familiarità estraniata. La contemporaneità di forza e tenerezza, di leggerezza e pesantezza, di trasparenza e di superfici opache, di staticità e di movimento.



Julia Bornefeld I »Blume« 2004
Stahl, Nylonstoff
200 x 200 x 140 cm



Julia Bornefeld I »Blume« 2004
Serie von 3 Fotografien
Fotodruck auf Aludibond I je 70 x 85 cm

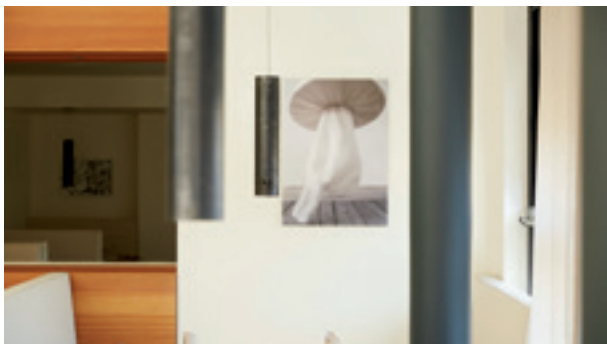




Julia Bornefeld I »Qualle« 2002
Serie von 3 Fotografien
Fotodruck auf Aludibond I Je 50 x 70 cm



Julia Bornefeld I »Pilz« 2003
Serie von 3 Fotografien
Lambda Digitaldruck I 50 x 70 cm



Julia Bornefeld I »Pilz« 2003
Serie von 3 Fotografien
Lambda Digitaldruck I 50 x 70 cm



Julia Bornefeld I »Pilz« 2003
Serie von 3 Fotografien
Lambda Digitaldruck I Je 50 x 70 cm



Julia Bornefeld I »Pilz«
Malerei, Öl auf Leinwand mit Eisenrahmen
140 x 120 cm



Julia Bornefeld I Ohne Titel, 2004,
Acryl auf Leinwand aufgezogen auf Holzplatte
120 x 155 cm



Julia Bornefeld | Ohne Titel, 2004
Mischtechnik auf Leinwand
47 x 35 cm

Julia Bornefeld | Ohne Titel, 2004
Mischtechnik auf Papier
100 x 70 cm

Julia Bornefeld | Ohne Titel, 2004
Mischtechnik auf Papier
100 x 70 cm

Julia Bornefeld

Julia Bornefeld wurde in Kiel (D) geboren,
sie lebt und arbeitet in Berlin/D und Bruneck/I

Ausbildung, Preise, Stipendien formazione, premi, borse di studio

- 1984-89 Studium der Malerei an der Fachhochschule für Gestaltung Kiel
- 1986-87 Gaststudium an der Accademia delle Belle Arti di Venezia bei Emilio Vedova und an der Akademija Likovna Umjetnost, Ljubljana
- 1990 Joe-und-Xaver-Fuhr-Preis
Förderpreis des Landes Schleswig-Holstein
- 1991 Gottfried Brockmann-Preis der Landeshauptstadt Kiel
- 2006 Icona, Art Verona

Einzelausstellungen (Auswahl) mostre personali (selezione)

- 1999 Galerie Benden & Klimczak, Köln; Galerie Parade Amsterdam
»between the elements-sculpture and works on paper«, Leo Malca Fine Art, New York

- 2000 Galerie Les Chances de l'Art, Bozen-Bolzano;
Galerie Paul Hafner, St. Gallen;
Galerie Elisabeth & Klaus Thoman, Innsbruck;
Galerie Marie-José van de Loo, München
- 2001 Galerie Les Chances de l'Art, Bozen-Bolzano;
Artcore, Toronto (mit Stefan Reusse)
Galerie Paul Hafner, St. Gallen;
- 2002 Kunstmagazin, Steirischer Herbst, Bruck an der Mur;
»Objekte und Skulpturen« Sondershow Art Innsbruck,
Galerie Elisabeth & Klaus Thoman, Innsbruck
- 2003 Künstlerhaus mit Galerie e.V. Göttingen, Göttingen
- 2004 Nordfriesischer Museumsverbund, Schloß vor Husum;
Galerie Benden & Klimczak, Köln;
Galerie Marie-José van de Loo, München;
Galerie Paul Hafner, St. Gallen;
»Schwindel«, Kunstverein Marburg, Marburg
- 2005 »Schwindel«, Ravensburger Kunstverein
(mit Ralf-Rainer Odenwald);
»heimlich/unheimlich«, Künstlerhaus Sootbörn, Hamburg,
Atelier 90° Kiel (mit Ralf-Rainer Odenwald);
»Haut-nah«, Kunstraum Kreuzlingen, Kreuzlingen
- 2006 Icona 2006, Art Verona,
Antonella Cattani contemporary art, Bozen/Bolzano
»Absprung«, Galerie Marie-José van de Loo, München
»Incognita«, Kunstverein Pforzheim
- 2007 »Jacke wie Hose« Galerie Paul Hafner, St. Gallen
Künstlerhaus mit Galerie e.V. Göttingen, Göttingen
(mit Ralf-Rainer Odenwald)
- 2008 Bellevuesaal Wiesbaden, Verein zur Förderung künstlerischer
Projekte mit gesellschaftlicher Relevanz e.V.
(mit Ralf-Rainer Odenwald)
- 2009 »alter ego komm tanz mit mir«,
Galerie Elisabeth & Klaus Thoman, Innsbruck
- 2010 »Der goldene Schuss«,
Antonella Cattani contemporary art, Bozen/Bolzano
»Der goldene Schuss«, Galerie Klaus Benden, Köln
- 2011 »Vanity and High Fidelity«, Tiroler Landesmuseum
Ferdinandeam, Innsbruck
»Vanity and High Fidelity«, Stadtgalerie Kiel, Kiel
- 2012 »THE BURNING SUPPER«
Fotoinstallation 2012, Dom St. Jakob zu Innsbruck
»Diktat des Metronoms« Galerie Michael Schultz, Berlin
»Memories, Communi(cati)ng Bodies, Körper in Kunst und
Religion«, Universitätszentrum Theologie, Graz
- 2013 »Intervall«, antonella cattani contemporary art, Bozen;
»Final Play«, Galerie Paul Hafner, St. Gallen
- 2014 »Vanity and High Fidelity«, ZKM_Subraum, Karlsruhe;
»Sublime«, Galerie Clemens Thimme, Karlsruhe

Ausstellungsbeteiligungen (Auswahl)

mostre collettive (selezione)

- 2000 »Generazionale«, Basilica Palladiana,
LAMec e Salone degli Zavatleri, Vicenza
Works on paper Gallery, Philadelphia
- 2001 »Best of«, Galerie Elisabeth & Klaus Thoman, Innsbruck
- 2002 Scultura Internazionale a la Mandria, Villa dei Laghi
(Venaria Reale), Torino
- 2003 »Wie ein Fisch im Wasser«, Kunstverein Bad Salzdetfurt e.V.
»Nordkunst- Schleswig - Holstein im 20. Jahrhundert«,
Nordfriesischer Museumsverbund Husum;
Südjütländisches Kunstmuseum Tondern
- 2004 »Artcore CANADA«, Artcore Toronto; »one person show«,
Art Frankfurt, Galerie Paul Hafner, St. Gallen;
A9-forumtraneuropa, Museumsquartier Wien, Wien;
»Lilith, L'aspetto femminile della creazione«
Scuderie Aldobrandini per l'arte, Frascati (Roma);
»La crisi della presenza«, Antico Palazzo della Pretura,
Castell' Arquato;
»Corpi rituali« Palazzo Piazzoni, Vittorio Veneto
- 2005 »Sculpture«, Julia Bornefeld, Jimme Durham, Michael Kienzer,
Martin Kippenberger, Sarah Lucas, Erwin Wurm,
Galerie Elisabeth & Klaus Thoman, Innsbruck
- 2008 »Vote for Women«, Kunsthaus Meran
- 2009 Sculpture Supernova, Artcore Gallery, Toronto;
Landesausstellung in der Franzensfeste »Labyrinth:
Freiheit, Labirinto: Libertà«, Italien; Marcegaglia 50th
»Steellife«, Triennale di Milano, Kuration Elisabetta Pozzetti;
»performIC Innsbruck Contemporary« Galerie Elisabeth
& Klaus Thoman, Innsbruck; »HeldenFrauen-FrauenHelden«,
Hofburg Innsbruck; »Narrative« RLB, Kunstbrücke Innsbruck;
»Den Frie Udstilling«, Kopenhagen mit Leif Kath,
Helmut Federle, Lawrenz Weiner, Astrid Klein u. a
- 2011 »Figur«, Festung Franzensfeste, Fransfeste / Italien
- 2013 »Crux - Das Symbol des Kreuzes«,
Diözesanmuseum Hofburg Brixen;
»Die Welt der Dinge«, Kunst Meran;
»Freunde des Unsinn's. Daniil Charms in Werken
zeitgenössischer deutscher Künstler«,
Anna Achmatova-Museum in St. Petersburg

Projekte / Aufträge (Auswahl)

progetti / commissioni (selezione)

- 2008 Kunst am Bau, Gestaltung des Künstlerviertels Wiesbaden, mit Ralf-Rainer Odenwald
- 2010 Literaturtage randlos, »Der goldene Rahmen«, Rathausplatz Bruneck, Museion Bozen
- 2011 Mosaikwände und Bänke, Kunst am Bau CASCADE, Sand in Taufers, Italien
- 2012 HOME SPACE, Kunst am Bau, Neue Heimat Tirol, Wörgl, Österreich
- 2013 THE CORE TOWER, Aussenhautgestaltung Wasserspeicher SEL Ag, Bozen, Italien. In Zusammenarbeit mit Arch. Dario Cagol

Sammlungen | collezioni

Tiroler Landesmuseum Ferdinandeum, Innsbruck, (A);
Stadtgalerie Kiel, Kiel,(D); Kunsthalle zu Kiel, Kiel, (D);
Landeshaus der Landesregierung Schleswig - Holstein, Kiel (D);
Städtisches Museum Flensburg, Flensburg, (D);
Museumverbund Nordfriesland, Nissenhaus, Husum, (D);
Südjütlandisches Kunstmuseum, Tondern, (DK);
Kunstsammlung Autonome Provinz Südtirol, Bozen (I);
Tiroler Landesmuseum Ferdinandeum, Innsbruck, (A);
Kunstsammlung RLB, Raiffeisenbank Tirol AG, Innsbruck (A);
Raiffeisen Kunstsammlung, Bozen (I);
Kunstsammlung Raiffeisenkasse, Bruneck (I);
Lentos Kunstmuseum Linz, Linz (A);
Museion, Museum für moderne und zeitgenössische Kunst, Bozen (I);
Landesmuseum Schloss Tirol, Meran/ Dorf Tirol (I);
Grafikmuseum, Bruneck (I);
Gallerie d'arte moderna Palazzo Forti, Verona (I);
Collection Marcegaglia, Mantua (I);
Collection Antonio Dalle Nogare, Bozen (I);
Sammlung Otto van de Loo, München (D)

Erich Kofler Fuchsberg

Erich Kofler Fuchsberg präsentiert uns seine Arbeiten in der Stube des Hotels, die in ihrer Ausstattung mit hölzernen Wänden und Kassetendecke und ihrem Mobiliar an die traditionelle Tiroler Bauernstube angelehnt ist. Kofler Fuchsberg hat seine Arbeit eigens für diesen Raum konzipiert und realisiert. Dafür suchte er sich das Motiv der »brennenden Liab« aus, also der Blume, welche in gesamten Alpenraum die Balkone und Fassaden alter Bauernhäuser, aber auch moderner Einfamilienhäuser ziert: die Geranie. Diese Blüte wurde in Südtirol seit Generationen zu einer Symbolpflanze stilisiert, und mit ihr wird in erster Linie der Begriff von Heimat assoziiert. Eine ganze Reihe von Malern und Fotografen haben die Geranie am Balkon immer wieder in ihren Bildern verewigt, bis heute ziert die Geranie Poster der Tourismuswerbung. Kofler Fuchsberg nimmt nun die Geranie auf eine ganz andere Weise unter die Lupe, und führt uns einen alternativen Blick auf diese Pflanze vor Augen. Wir sehen hier eine Serie von 9 Fotografien mit Geranienmotiven, welche die rote bis rosafarbene oder gar weiße Blüte auf eine zeitgemäße und unkonventionelle Weise porträtieren. In sehr poetischen Bildern in Nahaufnahme, teilweise mit verschwommenem Fokus, können wir uns ganz auf die Schönheit der Pflanze einlassen, jenseits einer verkitschten romantischen Vorstellung.

Erich Kofler Fuchsberg setzt sich in seiner künstlerischen Arbeit stets mit der kulturhistorischen und symbolischen Bedeutung seiner Motive auseinander. Dabei geht es ihm um ein Ausloten von Wechselwirkungen zwischen den Bereichen Kunst, Kulturgeschichte, Philosophie und Leben. Seine künstlerische Arbeit konzentriert sich auf einen längerfristigen, interdisziplinären Prozess, welcher eine Vernetzung zwischen altem und neuem Wissen, zwischen Tradition und Moderne vorsieht. Dabei geht es ihm nicht um eine Ästhetik im Sinne reiner Formenschönheit, sondern vielmehr um das Aufspüren von Dingen, deren Schönheit uns



Betrachter als kulturelle Wesen anspricht. Dies erreicht er durch das Weglassen aller überflüssigen Bedeutungsebenen, indem er danach strebt, zum Kerngehalt des Themas vorzudringen und dieses formal und ästhetisch auf den Punkt zu bringen.

Erich Kofler Fuchsberg

Erich Kofler Fuchsberg ci presenta i suoi lavori nella stube dell'albergo, che – con le pareti rivestite di legno, il soffitto a cassettoni e il suo mobilio – ricorda le tradizionali stube contadine tirolesi. Kofler Fuchsberg ha concepito e realizzato il suo lavoro appositamente per quest'ambiente. Ha scelto il motivo della »brennenden Liab« (amore ardente), cioè di quella pianta che in tutto l'arco alpino orna balconi e facciate dei vecchi masi contadini ma anche delle moderne villette monofamiliari: il geranio. Da generazioni questo fiore in Alto Adige è diventato in simbolo. Viene associato soprattutto con il concetto di »Heimat« (patria). Molti, fra pittori e fotografi hanno rappresentato i gerani sul balcone. Ancora oggi il geranio orna i poster della pubblicità turistica. Kofler Fuchsberg, però, analizza il geranio in modo completamente differente e ci offre uno sguardo diverso su questo fiore. Vengono esposte una serie di nove fotografie con variazioni sui gerani, che presentano il loro fiore rosso, rosa o persino bianco in un modo contemporaneo e non convenzionale. Questi primi piani molto poetici, a volte sfuocati, evidenziano la bellezza del fiore al di là della sua immagine romantica-kitsch.

Erich Kofler Fuchsberg si occupa, nel suo lavoro artistico, sempre del significato storico-artistico e simbolico dei suoi motivi. Vuole indagare i rapporti reciproci tra arte, storia dell'arte, filosofia e vita. Il suo lavoro artistico si concentra su un processo a lungo termine, che prevede una connessione tra saperi antichi e nuovi, tra tradizione e moderno. Il suo obiettivo non è tanto estetico, nel senso della bellezza delle



forme, quanto la ricerca di cose la cui bellezza parla all'osservatore in quanto essere culturale. Anelando di arrivare al nocciolo della questione, traslascia tutti i livelli di significato superflui, esprimendo ciò in modo formale ed estetico.



Erich Kofler Fuchsberg
»Geranie 1« 2014
Foto in Rahmen | 34 x 41 cm



Erich Kofler Fuchsberg
2014 Fotografie gerahmt
»Geranie 2« 26 x 36 cm | »Geranie 3« 27 x 44 cm





Erich Kofler Fuchsberg
2014 Fotografie gerahmt
»Geranie 4« 27 x 44 cm | »Geranie 5« 32,5 x 41,5cm



Erich Kofler Fuchsberg
»Minze« 2014
Fotografie gerahmt | 31,5 x 42,5 cm



Erich Kofler Fuchsberg

Erich Kofler Fuchsberg wurde 1957 in Naturns in Südtirol geboren. Er lebt und arbeitet in Südtirol und Berlin.

Ausbildung, Preise, Stipendien

formazione, premi, borse di studio

- 1980 Studium an der Akademie der bildenden Künste Wien, Meisterschule für Graphik bei Prof. Maximilian Melcher
- 1984 Meisterschulpreis der Akademie
- 1986 Arbeitsstipendium der Stadt Wien
- 1987 Stipendium des Bundesministeriums für Unterricht und Kunst
- 1990 Stipendium der Südtiroler Landesregierung
- 1996 Preis der Diözese Innsbruck

Einzelausstellungen | mostre personali

- 2010 Galerie ES / Erwin Seppi Meran
- 2006 Landesmuseum Schloss Tirol
- 1998 Galerie bei den Minoriten, Graz
- 1997 ARGE Kunst Galerie Museum, Bozen
- 1993 Galerie Jochum, Feldkirch
- 1988 Museum Moderner Kunst, Wien
- 1986 Galerie im Traklhaus, Salzburg
- 1985 Galerie Museum, Bozen

Ausstellungsbeteiligungen (Auswahl)

mostre collettive (selezione)

- 2013 KunstMeran »Der Welt der Dinge«
Hofburg / Diözesanmuseum Brixen »CruX«
Museum des 21. Jahrhunderts, Wien (Österreichische Fotografie)
- 2011 Museum für Moderne und Zeitgenössische Kunst - Museion BZ
Hofburg / Diözesanmuseum Brixen
- 2007 Fotomuseum Winterthur, CH
- 2006 Österreichisches Parlament - Wien
- 2005 Bozen Walthershaus, Ausstellung Grafikpreis Innsbruck
- 2005 Museum für Gegenwartskunst, Salzburg
- 2004 Galerie Prisma, Bozen
- 1999 Museum Moderner Kunst, Bozen
Museum Rupertinum, Salzburg
- 1995 Galerie 5020, Salzburg
- 1994 Galerie im Traklhaus, Salzburg
Galerie Jochum, Feldkirch
- 1993 Biennale della Grafica, Udine

- Landesmuseum Ferdinandeum, Innsbruck
1992 Museum Moderner Kunst, Bozen
1989 Haus der Kunst, München
1988 Maerzgalerie, Linz
1987 Biennale Triveneta, Padova
Galerie im Taxispalais, Innsbruck
1984 Haus der Industrie, Wien
1983 Palazzo Pignatelli, Roma
1982 Akademie Stockholm

Sammlungen | collezioni:

Graphische Sammlung Albertina, Stadt Wien,
Bundesministerium für Wissenschaft und Kunst,
Museion Bozen, Museum Ferdinandeum/Innsbruck,
Tiroler Landesregierung,
Südtiroler Landesregierung/Amt für Kultur,
Sammlung der Deutschen Bank/Frankfurt,
sowie weitere öffentliche und private Sammlungen.



Carmen Müller

Die Künstlerin Carmen Müller beschäftigt sich seit vielen Jahren mit dem Themenschwerpunkt »Garten«. Im einem Teil des Speisesaales sind 3 Diptychen zu sehen, Digitaldrucke auf Dibond mit dem Titel »Garten-Archiv«, welche aus einer mehrteiligen Serie von Fotografien stammen. Wir sehen hier Pflanzen in s/w auf weißem Hintergrund fotografiert und in Paaren zusammengestellt, wie z.B. die Schlehe und die Haselnuss, oder die Malve und der wilde Wein. In einem sich über lange Zeit hinstreckenden Akt der einführenden Recherche beschäftigt sich Carmen Müller immer wieder mit unscheinbaren, alltäglichen Dingen, welche unsere Aufmerksamkeit nicht fordernd auf sich lenken, sondern vielmehr erst des bewussten, aufmerksamen Blicks dieser Künstlerin bedürfen, um wahrgenommen zu werden. In ihren gleichsam dokumentierenden und die Schönheit des Unscheinbaren präsentierenden Arbeiten vermittelt uns die Künstlerin, dass jedes Ding und jede Pflanze eine unverwechselbare Eigenart besitzt, welche es wert ist, unserer Betrachtung und Aufmerksamkeit zuzuführen. Dazu hat Carmen Müller alle Pflanzen, die in ihrem eigenen Garten wachsen, jene die bereits vorhanden waren oder von der Künstlerin gepflanzt wurden, wie auch jene, die sich im Laufe der Zeit von alleine dort ansiedeln, künstlerisch dokumentiert. Es handelt sich demnach um eine Bestandsaufnahme von Beikräutern und Sträuchern, blühfreudigen und blättrigen Pflanzen aus Carmen Müllers eigenem Garten. Ziel ist es, der Welt und ihrer natürliche Beschaffenheit und reichen Vielfalt und Schönheit in einer umfassenden Recherchearbeit auf die Spur zu kommen, eine künstlerische Haltung mit archivarischem Anspruch.

Der künstlerische Zugang von Carmen Müller kann als prozesshaftes Arbeiten mit Fokus auf naturwissenschaftlichen und soziologischen Themen beschrieben werden, und ist mehr als ein Kunstprojekt zum Zwecke der Realisierung eines Werkes. Vielmehr geht es ihr um eine spezielle Haltung in Bezug auf die uns umgebende Pflanzenwelt, welche die Künstlerin über ihre Werke vermittelt.



Carmen Müller

L'artista Carmen Müller da molti anni si occupa del tema »giardino«. In una parte della sala da pranzo si possono vedere tre dittici, stampe digitali su dibond dal titolo »archivio del giardino«, che fanno parte di una serie plurima di fotografie. Vediamo piante in b/n, fotografate su sfondo bianco e raggruppate in coppie, come per esempio il prugnolo e il nocciolo oppure la malva e la vite selvatica. In un atto di ricerca empatica che si protrae per lungo tempo, Carmen Müller continua a occuparsi di cose quotidiane e poco appariscenti, che non per forza attraggono la nostra attenzione, ma hanno bisogno proprio dello sguardo cosciente e attento dell'artista per essere percepite. Nei suoi lavori, allo stesso tempo documentaristici e impregnati della bellezza del non appariscente, l'artista ci comunica che ogni cosa e ogni pianta possiede la sua particolarità, che è degna del nostro sguardo e della nostra attenzione. Allo stesso modo Carmen Müller ha documentato artisticamente tutte le piante del suo giardino, quelle già presenti, quelle che lei stessa ha piantato e anche quelle che nel tempo sono cresciute per conto loro. Si tratta perciò di un inventario di erbacce e arbusti, di piante con fiori o solo con foglie del giardino di Carmen Müller. Obiettivo è quello di ritrovare, con un grande lavoro di ricerca, il mondo nella sua forma naturale, nella sua bellezza e grande varietà. Un atteggiamento artistico con intenzione archivistica.

L'approccio artistico di Carmen Müller può essere descritto come lavoro in itinere con al centro temi naturalistici e sociologici ed è perciò più di un progetto artistico per la realizzazione di un'opera. Più che altro l'artista vuole trasmettere con le sue opere un atteggiamento particolare nei confronti del mondo vegetale che ci circonda.





Carmen Müller
»Katzenminze und Waldrebe« 2010
aus der Serie »Garten-Archiv«
Digitaldruck auf Dibond, 2-teilig | je 42 x 30 cm

Carmen Müller
»Malve und Wilder Wein« 2010
aus der Serie »Garten-Archiv«
Digitaldruck auf Dibond, 2-teilig | je 42 x 30 cm



Carmen Müller
»Schlehdorn und Haselnussstrauch« 2009
aus der Serie »Garten-Archiv«
Digitaldruck auf Dibond, 2-teilig | je 42 x 30 cm



Carmen Müller

Carmen Müller wurde 1955 in Brixen geboren;
sie lebt und arbeitet in Südtirol (I)

Ausbildung, Preise, Stipendien

formazione, premi, e borse di studio

- 1978 Diplom an der Universität für angewandte Kunst Wien
- 1979 Arbeitsstipendium des Bundesministeriums für Unterricht und Kunst, Wien
- 1982 18. Österreichischer Grafikwettbewerb Innsbruck, Preis des Landes Tirol
- 1991 Förderpreis des Südtiroler Kulturinstituts Bozen
- 1991/95 Stipendium der Südtiroler Landesregierung für Arbeitsaufenthalte in Berlin
- 2011 Artist in Residence, Hanse-Wissenschaftskolleg Delmenhorst

Einzel- und Gruppenausstellungen (Auswahl)

mostre prsonali e mostre collettive
(selezione)

- 2011 Erinnerungsraum einer Volksschulklasse in den 1960er-Jahren, Bibliothek Marling
- 2011 Neue Stofflichkeit. Textilkunst durch die Jahrhunderte, Hofburg Brixen (mit Manfred A. Mayr)
- 2011 Haus – Stall – Garten, Artenne Nenzing, Vorarlberg
- 2009 Notizen aus Gärten, Museion - Museum für moderne und zeitgenössische Kunst Bozen
- 1996 Internationale Grafikausstellung, Internationale Senefelder-Stiftung, Offenbach/Mainz
- 1996 Berliner Zimmer, Galerie Museum Bozen
- 1992/93/95 Positionen, Museum für moderne Kunst Bozen; Galerie im Taxispalais Innsbruck; Ambrosi Museum Wien, kuratiert von Peter Weiermair

Publikationen (Auswahl)

pubblicazioni (selezione)

- 2011 Erinnerungsraum einer Volksschulklasse in den 1960er-Jahren, Bibliothek Marling
- 2011 Gartenbau Marte, Artenne Nenzing, Vorarlberg
- 2009 Notizen aus Gärten, Folio Verlag Wien-Bozen
- 2007 Wasserschutzbauten, Sonderbetrieb für Bodenschutz, Wildbach- und Lawinenverbauung Bozen

- 2005 Vinschger Bahnjournal, Publikation anlässlich der Wiederinbetriebnahme der Vinschgerbahn
- 2001/05 Meran-Mals Vinschgau/Merano-Malles Venosta, Zwischenzeit einer Bahnstrecke
La ferrovia negli anni di inattività,
Folio Verlag Wien-Bozen, 2. Auflage
- 1996 Berliner Zimmer, Galerie Museum Bozen
- 1995 Augenspiegel, Kunstbuch/Kassetten-Edition
(mit Manfred A. Mayr), Folio Verlag Wien-Bozen

Projekte | Aufträge (Auswahl)

progetti | commissioni (selezione)

- 2013 Landesmuseum Schloss Tirol, Kinderschloss Tirol,
Kostüme und Requisiten
- 2012 Fontanapark Chur (CH), Die Loge an der Buche
- 2011 150 Jahre Elisabeth-Park Meran,
Etagere - dreistöckige Baumterrasse
- 2007 Bahnhofsbuffet Latsch, Unterm Hollerbusch - Interventionen
an der Deckenuntersicht
- 2004 Neue Pfarrkirche Leifers, Presbyterium und sakrale Objekte
(mit Manfred A. Mayr)
- 2000 Hotel Greif Bozen, Zimmer 201
- 1997/98 Vinzentinum Brixen, Studentenkappelle (mit Manfred A. Mayr)
- 1997 Pastor Angelicus Meran,
Interventionen im Raum und im Park (mit Manfred A. Mayr)



LINDENHOF

STYLE & SPA RESORT * * * * s

Ein Hotel der DolceVita Gruppe
Un hotel del gruppo DolceVita

Fam. Nischler
Kirchweg 2 Via Chiesa
I-39025 Naturns - Naturno

T +39 0473 66 62 42
F +39 0473 66 82 98

info@lindenhof.it
www.lindenhof.it
www.stilfserjochwette.com